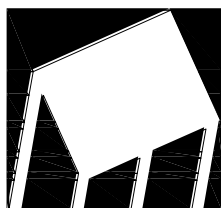
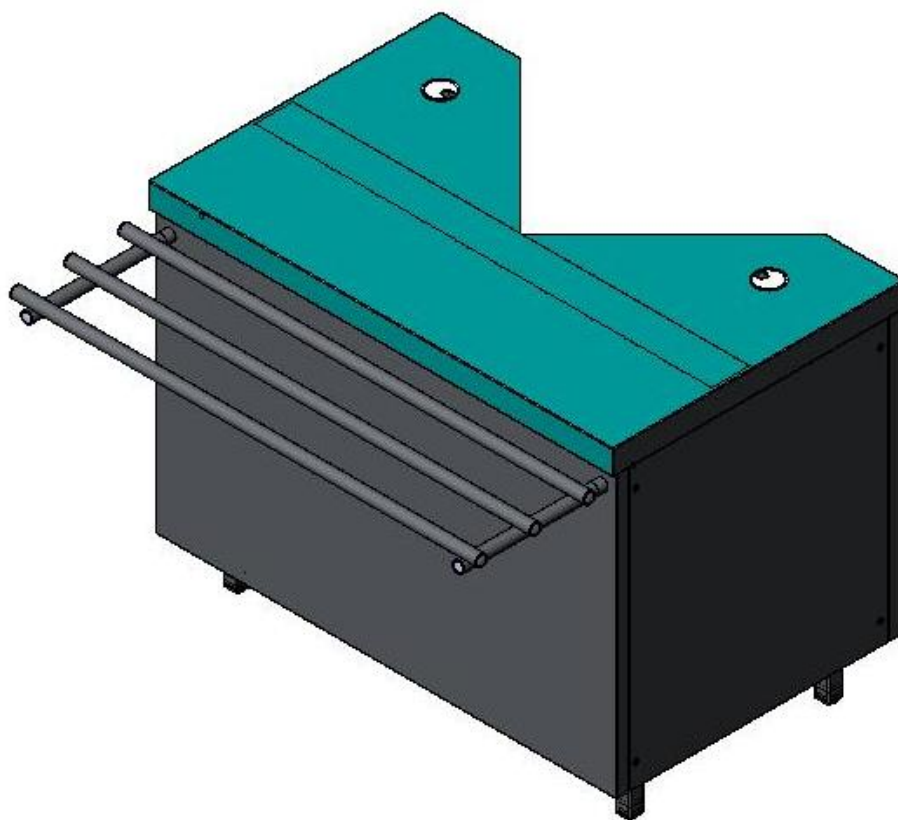


**РОССИЯ
ЗАО "РАДА"**



Кассовая cabina универсальная ККУ-11/7Н

РУКОВОДСТВО ПО ЭКСПЛУАТАЦИИ



АЯ 81

Данные для идентификации

Тип и обозначение

Модель: ККУ-11/7 Н

Наименование и
адрес изготовителя

ЗАО «РАДА»,
430904, Республика Мордовия, г.Саранск, п.Ялга,
ул.Пионерская, д.10

Телефон

+7 (342) 48-30-86

Е-mail:

Сервисный центр

sales@suharevka.ru

Информация о продукции

<http://www.rada2000.ru>

ИНФОРМАЦИЯ О СЕРТИФИКАЦИИ ПРОДУКЦИИ

ПРИЛАВОК НЕЙТРАЛЬНЫЙ ПЕРЕДВИЖНОЙ МОДЕЛЬ: ККУ-11/7 Н

сертифицирован официальным представителем ГОССТАНДАРТА России

| | |
|---|---|
| Сертификат соответствия: | № РОСС RU. АЯ81.В05791 |
| Сертификат соответствия выдан: | 26.05.2008 года |
| Сертификат соответствия действителен по: | 25.05.2011 года |
| Выдан: | Орган по сертификации продукции ООО «МОРДОВСЕРТИФИКАЦИЯ» рег. № РОСС RU.0001.10АЯ81 |
| Модели ККУ-11/7 Н соответствуют требованиям нормативных документов: | ГОСТ 16371-93 ТО 55338996-2007-08 |
| Модели ККУ-11/7 Н соответствуют санитарно-эпидемиологическим нормам: | |
| Заключение №: | №50.17.01.562.П.000186.05.05 |
| Выдано: | ГУЗ ЦГСЭН № 170 ФУ «Медбиоэкстрем» |
| Дата выдачи: | 24.05.2005 г |

Уважаемый покупатель!

Спасибо Вам за выбор продукта компании «РАДА» – КАССОВАЯ КАБИНА УНИВЕРСАЛЬНАЯ – для предприятий общественного питания.

КАССОВАЯ КАБИНА изготовлена по современным технологиям и в соответствии с мерами по обеспечению качества, безопасности и требованиями эксплуатации.

Пожалуйста, прочитайте Руководство тщательно и всегда храните его в пределах легкой доступности.

Мы надеемся, что работа с КАССОВОЙ КАБИНОЙ для предприятий общественного питания доставит Вам радость.

**ЗАО «РАДА»
Саранск, Россия**

© ЗАО «РАДА», 2008 г.

Настоящее Руководство защищено авторскими правами ЗАО «РАДА». В соответствии с законом об авторских правах, настоящее Руководство не может быть воспроизведено в любой форме, полностью или частично, без предварительного письменного согласия ЗАО «РАДА».

Наименование и логотип являются торговой маркой.



принадлежат ЗАО "РАДА" и яв-

Технические решения защищены патентами.

ВНИМАНИЕ!

Руководство должно быть обязательно прочитано перед пуском КАССОВОЙ КАБИНЫ в работу пользователем, ремонтниками и другими лицами, которые отвечают за транспортирование КАССОВОЙ КАБИНЫ, его установку, пуск в эксплуатацию, обслуживание и поддержание в рабочем состоянии.

Внимательно прочтите указания и правила обеспечения безопасности, приведенные в данном Руководстве.

Запрещается приступать к работе с КАССОВОЙ КАБИНОЙ до тех пор, пока полностью не прочтете и изучите материал, содержащийся в данном Руководстве и другой поставляемой документации.

Использование всех рекомендованных в Руководстве мер по обеспечению безопасности обязательно.

Руководство должно находиться в доступном для пользователя месте.

Наряду с мерами, указанными в Руководстве, следует соблюдать закон "Об основах охраны труда" и правила по предотвращению несчастных случаев и охране окружающей среды, в соответствии с действующим законодательством.

Безопасность должна быть поставлена на первое место при использовании КАССОВОЙ КАБИНЫ.

Руководство не отражает незначительных конструктивных изменений в КАССОВОЙ КАБИНЕ, внесенных изготовителем после подписания к выпуску в свет данного Руководства, а также изменений по комплектующим изделиям. Это лишь означает, что КАССОВАЯ КАБИНА усовершенствована для более полного удовлетворения Ваших требований.

Цель настоящего Руководства заключается в предоставлении всей информации, необходимой для транспортирования, ввода в эксплуатацию, эксплуатации и текущего обслуживания КАССОВОЙ КАБИНЫ.

Если в процессе эксплуатации КАССОВОЙ КАБИНЫ у Вас возникнут какие-либо вопросы, которые Вы не можете решить сами, мы рекомендуем Вам сначала ознакомиться с документацией, инструкциями. Кроме этого, Вы всегда можете получить ответ на свой вопрос в службе технической поддержки компании ЗАО «РАДА» по телефону +7 (495) 510-50-05 и по электронной почте сервис-центра sales@suharevka.ru.

1 ОБЩИЕ УКАЗАНИЯ

Настоящее руководство по эксплуатации распространяется на кассовую кабину универсальную линии раздачи и разработано в соответствии с имеющейся на предприятии конструкторской документацией

Кассовая кабина универсальная (далее по тексту ККУ) входит в состав линии раздачи «Школьник», которая устанавливается в залах самообслуживания на предприятиях общественного питания. ККУ в линии раздачи является рабочим местом кассира и устанавливается, как правило, в конце линии. В изделии предусмотрено место для кассового аппарата, а также вспомогательная полка для хранения бумаг, личных вещей кассира и др. небольших предметов. Наличие электророзеток позволяет подключать кассовый аппарат без применения навесных удлинителей.

Предприятием выпускается кассовая кабина универсальная типоразмером 11/7Н.

Обозначение изделия:

ККУ-11/7Н - кассовая кабина длиной 1120, шириной 705 мм и высотой 870мм.

Изделие изготовлено из стали, рекомендованной санитарно-гигиеническими нормами и правилами к применению в изделиях, контактирующих с пищевыми продуктами (подробнее см. в разделе 5).

Вид климатического исполнения УХЛ-4 по ГОСТ 15150.

Степень защиты обслуживающего персонала соответствует IP20 по ГОСТ 14254.

2 ТЕХНИЧЕСКИЕ ДАННЫЕ

Технические характеристики ККУ указаны в таблице 1.

Таблица 1- Технические характеристики прилавка

| Параметр | Данные |
|---|----------------------|
| Максимально допустимая мощность, одновременно подключенных к прилавку приборов, кВт | 3,0 |
| Тип питающей сети | 1/Н/РЕ ~ 230 В 50 Гц |
| Габариты размеры изделия ДхШхВ, мм | 1120х705х870 |
| Максимальная нагрузка на столешницу, кг | 30 |
| Масса изделия, кг | 57 |
| Объем упаковки, м ³ | 1,22 |

Примечание: * Допустимая нагрузка приведена из расчета равномерного распределения ее по поверхности несущего элемента.

3. КОМПЛЕКТНОСТЬ

Изделия комплектуются согласно таблице 2.

Таблица 2

| Наименование | Количество, шт |
|--------------------------------------|----------------|
| Кассовая кабина универсальная | 1 |
| Эксплуатационная документация | |
| Руководство по эксплуатации | 1 |

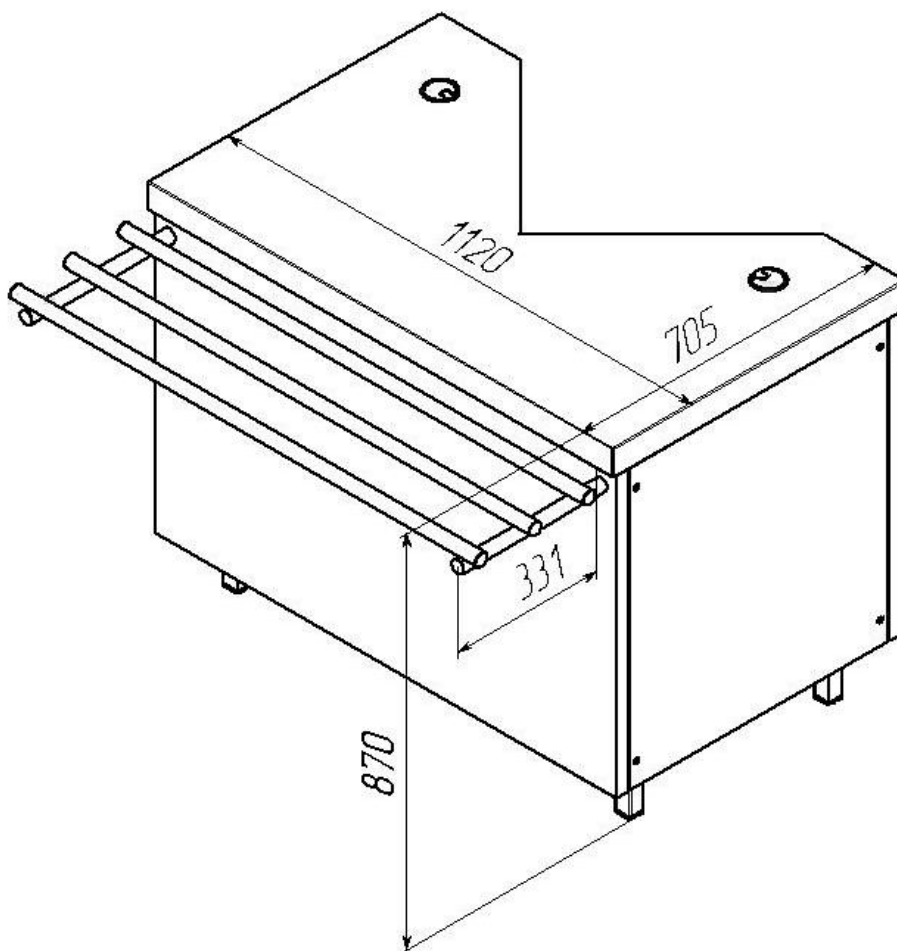


Рис.1 ККУ-11/7Н – комплектация изделия декоративной панелью и направляющей для подносов.

4. ТРЕБОВАНИЯ БЕЗОПАСНОСТИ

4.1 Кассовая кабина соответствует общим требованиям безопасности по ГОСТ 12.2.092.

4.2 При работе с изделием необходимо соблюдать следующие правила техники безопасности:

4.2.1 Все сборочно-разборочные работы с прилавком должны выполняться только при отключенном электропитании.

4.2.2 Персонал, допущенный к работе, обязан получить инструктаж по технике безопасности в соответствии с инструкциями, разработанными на основании Руководства по эксплуатации, типовых инструкций по охране труда.

4.2.3 Персонал, допущенный к работе, обязан внимательно ознакомиться с настоящим руководством по эксплуатации.

4.3.4 Не допускается включать изделие без заземляющего контакта.

4.3.5 Не допускается включенный изделие оставлять без присмотра.

4.3.6 Не допускается появление чада (задымления) в помещении, при этом необходимо отключить изделие от сети.

4.3.7 Что бы сохранить на долго привлекательный внешний вид прилавка не допускается контакт декорированных частей изделия с горячими (не более 50° С) предметами.

4.3.8 Санитарную обработку производить только в обесточенном изделии, для чего отключить изделие от сети.

4.3.9 Необходимо периодически проверять исправность электропроводки и заземляющего устройства.

4.3.10 Необходимо при обнаружении неисправностей вызывать специалиста сервисной службы.

4.3.11 Необходимо включать изделие только после устранения неисправностей.

4.3.12 Необходимо регулярно проводить техническое обслуживание и текущий ремонт изделия.

4.3.13 Необходимо соблюдать санитарно-гигиенические правила, принятые на предприятиях общественного питания.



ВНИМАНИЕ! *Запрещается:*

*Проводить наружную и внутреннюю обработку изделия струей воды.
Обработка поверхности изделия жесткими абразивными средствами во избежание образования царапин на поверхности.*

Включать изделие в сеть оголенными проводами.

Производить техническое обслуживание или санитарную обработку изделия, не отключенного от электрической сети.

Проверять наличие напряжения в цепях на «искру».

Использовать изделие без заземления сетевой розетки источника питания.

При включенном изделии проводить любые виды технического обслуживания.

5. УСТРОЙСТВО

Конструктивно ККУ выполнена в виде трехстенного каркаса с привинченной к нему столешницей. Устойчивое положение изделию придают три стенки (фронтальная и две боковых). Боковые стенки включают в себя опоры, регулируемые по высоте.

Так же на боковых стенках изделия под столешницей размещаются две электророзетки ~220 В 50 Гц для подключения электроприборов. Розетка соответствует европейским стандартам безопасности, имеет заземляющий контакт и защитную откидную крышку. Конструкция розетки исключает случайное касание деталей, находящихся под напряжением. Внутри боковых стенок имеются отверстия для проводки питающего провода к розеткам, доступ к которым осуществляется при снятии боковых панелей.

Рабочая поверхность образуется столешницей. Столешница размером 1120x705 мм служит местом размещения кассового аппарата. На обращенной к посетителям стороне ККУ располагаются 2 отверстия для крепления направляющей для подносов.

Данная модификация ККУ позволяет ориентировать рабочее место кассира относительно покупателя, как правым, так и левым боком.

6 ПОДГОТОВКА К РАБОТЕ

Распаковка и сборка производится на месте установки изделия специалистами по монтажу и ремонту торгово-технологического оборудования в присутствии лиц, ответственных за оборудование. После распаковки необходимо произвести внешний осмотр. При осмотре проверьте, нет ли поломок, вмятин, царапин и других дефектов. Если в процессе осмотра выявлены дефекты, представители монтажной организации и предприятия, где монтируется оборудование, оформляют акт-рекламацию.

Переделка проводки внутри здания не входит в объем работ по монтажу изделия.



ВНИМАНИЕ!!! При проведении монтажных работ соблюдайте осторожность, оберегайте составные части изделия от ударов, т.к. в противном случае возможны царапины на поверхностях изделия.

Установку ККУ в рабочее положение и его выверку следует проводить совместно со смежными элементами ЛР, добиваясь минимального отклонения от горизонтальности и совпадения по высоте их рабочих поверхностей. Перед началом

монтажа необходимо удалить защитную пленку с поверхностей изделия, которые после установки КК в линию будут недоступны.

Направляющая для подносов - поставляется в разобранном виде в индивидуальной картонной упаковке. В настоящее время предприятие поставляет направляющую с возможностью жесткого соединения с соседней направляющей.

Рассмотрим конструкцию и последовательность сборки направляющей для подносов.

Комплект поставки включает в себя:

- нержавеющие трубы диаметром 28 мм, каждая из которых имеет по два несквозных гладких радиальных отверстия диаметром 16 мм на одинаковом расстоянии от торцов – 3 шт.;

- перекладины с тремя сквозными радиальными отверстиями диаметром 8 мм и резьбовым штырем М12 – 2 шт.;

- соединительные элементы с двумя резьбовыми отверстиями М6 – 6 шт.;

- винты М6х45 с для крепления труб к перекладинам – 6 шт.

- комплект крепежа М12 для монтажа направляющей к изделию: гайка, шайбы плоская и пружинная – 2 шт. для каждой позиции.

Трубы, образующие направляющую закрыты с обоих концов съёмными пластмассовыми заглушками.

После сборки в ЛР обеспечивается жесткое соединение соседних направляющих с минимальным отклонением труб от их соосности, что придаёт всей линии исключительную устойчивость к случайному смещению и опрокидыванию. На рис. 7 приведена схема сборки направляющей.

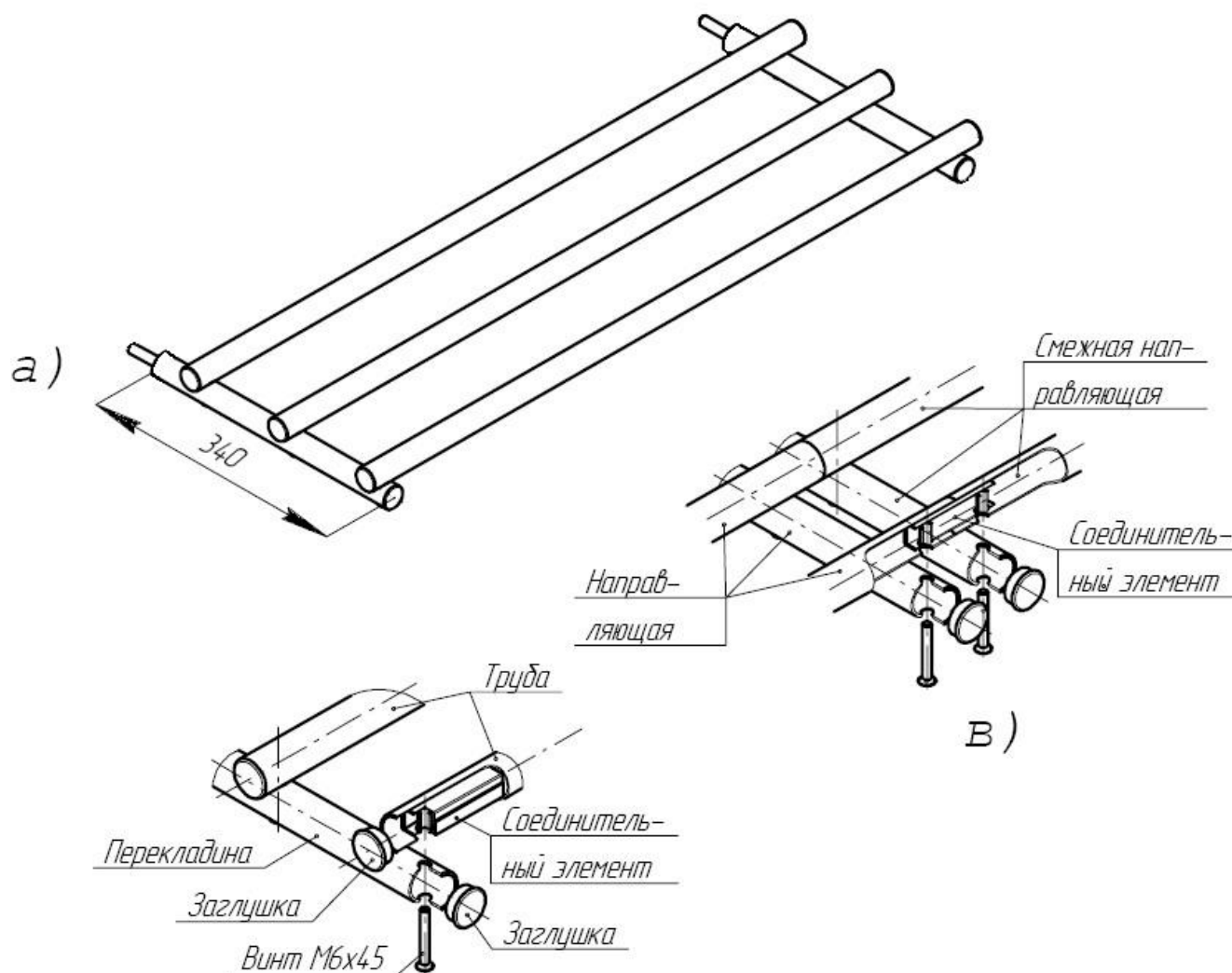


Рис. 7. Направляющая для подносов

а) вид в сборе; б) схема сборки направляющей с соединением при отсутствии смежного элемента ЛР; в) схема сборки направляющей с соединением совместно со смежным элементом ЛР.

Для сборки и монтажа направляющей для подносов необходимо выполнить следующие действия:

- извлечь трубы и перекладины из упаковки и освободите их от оберточной бумаги;
- установите перекладины резьбовыми осями в отверстия на фронтальной стороне изделия так, чтобы монтажные отверстия поперечин «смотрели» вверх, и закрепите их с помощью комплекта крепежа М12 на каркасе изделия;
- каждую из труб последовательно приложите к поперечинам так, чтобы их монтажные отверстия совпали и трубы были параллельны столешнице изделия;
- вставьте снизу винты М6х45 в отверстия поперечин и вверните их в резьбовые отверстия соединительных элементов. Соединительные элементы нужно предварительно вставить в трубы резьбовыми отверстиями вниз (расположение соединителей внутри труб зависит от наличия/отсутствия смежного изделия из ЛР) после извлечения торцевых заглушек;
- установить боковые панели с кассовой кабины;

Завершающим этапом монтажа является регулировка положения труб, выполняемая совместно со смежными элементами ЛР. Для этого перед окончательной затяжкой крепежа необходимо добиться максимально точного совпадения торцов труб направляющих соседнего с изделием элемента. Возможность регулировки создается за счет монтажных зазоров в отверстиях перекладин. После достижения требуемой точности положения направляющей нужно затянуть крепеж до упора.

Установку изделия производить в следующем порядке:

- перед установкой изделия необходимо удалить защитную пленку со всех поверхностей.

- проверить уровнем горизонтальное положение изделия и при необходимости с помощью ножек произвести регулировку его по высоте;

- подключить к электросети согласно действующего законодательства и нормативов. Изделие необходимо подключать к сети однофазного переменного тока с напряжением 220 В, с нейтральным и заземляющим проводниками

- монтаж и подключение должны быть выполнены таким образом, чтобы исключить доступ к токопроводящим частям без применения специального инструмента.

- подключение выполнять трехжильным гибким кабелем с медными жилами сечением не менее 2,5 мм²; через автоматический выключатель с током уставки 10А и реле тока утечки на 2,1мА. Автоматический выключатель должен обеспечивать гарантированное отключение всех полюсов от сети питания изделия, и иметь зазор между контактами не менее 3 мм во всех полюсах.

По желанию, потребитель может запитать как одну так и обе розетки. Для этого необходимо подвести питающий провод от клеммной колодки к розеткам. Питающий провод к розетке в левой боковой стенке необходимо пропустить в отверстия с проходными втулками. Предварительно подведенный к ККУ и обесточенный питающий провод нужно просунуть в кабельный ввод расположенный в дне правой боковой стенки и подсоединить его к клеммной колодке.

Ток утечки на корпус изделия не должен превышать 2,1 мА.

Сопротивление изоляции электрических цепей изделия относительно его корпуса должно быть не менее 2 МОм.

Сдача в эксплуатацию смонтированного изделия оформляется актом в установленной форме.

Для установки изделия в нужное положение предусмотрены регулируемые опоры с переменной высотой. Опора имеет свободную часть, которая может вкручиваться (выкручиваться). Для выверки изделия используйте строительный уровень.

Трудоемкость работ по установке ККУ в линию во многом определяется рельефом пола в помещении. Ход опор позволяет компенсировать неровности, если они не превышают 9...12 мм. Для установки изделия в помещении с более неровным полом может потребоваться дополнительное выравнивание пола или установка компенсирующих подкладок под опоры. В любом случае, после регулировки ККУ должна опираться на пол в четырех точках и иметь устойчивое положение.

Сечение заземляющего провода определяется из расчета нагрузки потребителей электроэнергии, подключаемых к розетке.

КАТЕГОРИЧЕСКИ ЗАПРЕЩАЕТСЯ:

- а) подключение розетки к питающей сети, а также ее ремонт без привлечения специалиста-электрика сервисной службы;
- б) подключение розетки к питающей сети с номинальными параметрами, отличными от ~220 В 50 Гц;
- в) подводка питающего провода к розетке в обход кабельного ввода и проходных втулок;
- г) эксплуатация ККУ при механических повреждениях розетки, а также при повреждениях питающего и заземляющего проводов или при отсутствии последнего;
- д) подключение к розетке неисправных электроприборов и приборов, мощность которых превышает допустимую для сечения питающего провода (предельно допустимую мощность необходимо уточнить у специалиста сервисной службы);
- е) размещение предметов непосредственно около розетки, затрудняющих доступ к ней и/или воздействующих на питающие шнуры подключенных электроприборов;
- ж) использование включенных в розетку электроприборов без присмотра со стороны персонала столовой.



Уважаемый покупатель!!! Пожалуйста, соблюдайте приведенные выше правил безопасной эксплуатации электрооборудования. Несоблюдение этих несложных правил может иметь трагические последствия для жизни и здоровья персонала столовой, а также стать причиной повреждения электропроводки и/или пожара вследствие короткого замыкания.

7 ПРАВИЛА ЭКСПЛУАТАЦИИ И УХОД

7.1 Кассовая кабина отличается простотой конструкции, надёжностью и не требуют соблюдения особых правил эксплуатации.

7.2 Изделие, как правило, не нуждается в ремонте и безотказно служит в течение всего гарантийного срока эксплуатации (см. раздел 10).

7.3 Большинство повреждений и неисправностей возникают при неосторожном обращении с изделием при транспортировке, погрузочно-разгрузочных работах и хранении или при грубом нарушении элементарных условий эксплуатации.

7.4 Для того чтобы изделие длительное время сохраняло опрятный внешний вид необходимо регулярно выполнять мероприятия по уходу и обслуживанию.

7.5 Уход заключается в ежедневной влажной уборке с использованием моющих средств, не содержащих твердых абразивных веществ и особо агрессивных хим. реагентов (сильные кислоты, щелочи, вещества, содержащие активный хлор).

Изделие лучше всего мыть сразу после появления видимых загрязнений. В этом случае не останется трудноудаляемых остатков продуктов, и при последующем мытье рабочие поверхности останутся неповрежденными. Максимальный срок службы изделия будет обеспечен при использовании неядовитых моющих средств специально предназначенных для ухода за металлическими изделиями и имеющих сертификат качества. При небольшом загрязнении допускается мыть изделие водным раствором хозяйственного мыла.



ВНИМАНИЕ!

Избегайте попадания влаги на электророзетки!

7.6 Основные правила электробезопасности при эксплуатации изделия приведены в разделе 4.

7.7 После мытья тщательно вытрите влажные поверхности изделия сухой тканью. Рекомендуется протереть не только поверхность столешницы, но и другие места возможного попадания влаги, т.к. оставшаяся на изделии вода может привести к образованию ржавчины.

7.8 Одной из вероятных причин преждевременного выхода изделия из строя является перегрузка его несущих поверхностей. Предельно допустимые статические нагрузки на элементы изделия приведены в таблице «Технические характеристики» (см. раздел 2).

8 ТЕХНИЧЕСКОЕ ОБСЛУЖИВАНИЕ



ВНИМАНИЕ!

Перед проведением ремонта или тщательного осмотра изделие следует отключить от сети

8.1 Техническое обслуживание и ремонт изделия должны проводить лицензированные специалисты, имеющие, допуск по ремонту электротехнического оборудования, квалификационную группу по технике безопасности не ниже третьей.

Техническое обслуживание и ремонт изделия осуществляется по следующей структуре ремонтного цикла:

5 «ТО»- «ТР», где: ТО – техническое обслуживание; ТР - текущий ремонт.

ТО проводится один раз в месяц, ТР – проводится один раз в шесть месяцев.

8.2 При техническом обслуживании провести следующие работы:

8.2.1 Выявить неисправность изделия опросом обслуживающего персонала.

8.2.2 Проверить внешним осмотром на соответствии правилам техники безопасности.

8.2.3 Проверить исправность защитного заземления.

8.2.4 Проверить исправность электропроводки и надежность крепления контактных соединений (при необходимости подтянуть их). При этом изделие должно быть отключено от электросети.

8.2.5 Проверить работоспособность изделия в рабочем режиме.

8.2.6 Провести дополнительный инструктаж работников персонала обслуживания при нарушении ими правил эксплуатации аппарата.

8.3 При текущем ремонте провести работы, входящие в техническое обслуживание, кроме того, при необходимости, произвести замену комплектующих изделий и проверить работу в рабочем режиме.

8.3.1 При проведении технического обслуживания использовать только оригинальные запчасти изготовителя.



Запрещается производить изменения в конструкции изделия, в противном случае безопасность не гарантируется.

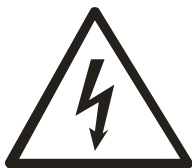
8.4 Все работы, приведенные в разделе «Техническое обслуживание», должны производиться регулярно. Пользователю следует обратиться в Специализированный сервисный центр для оформления заказа на выполнение необходимых работ. В случае ущерба из-за повреждений вследствие невыполненных работ по техническому обслуживанию, ответственность несет пользователь. К таким повреждениям, кроме прочего, относятся:

- повреждения из-за неправильного хранения;
- повреждения из-за применения неоригинальных запчастей;
- повреждения вследствие работ по техническому обслуживанию, которые производились не в Специализированных сервисных центрах.

ВНИМАНИЕ!



Не забывайте, что ремонт изделия должен проводить только специалист. Неквалифицированный ремонт может привести к значительным повреждениям имущества и возникновению опасности травмирования.



Работу по обслуживанию изделия должен проводить **подготовленный специалист**, имеющий:

Элементарные знания в общей электротехнике.

Знание изделия и порядка его технического обслуживания.

Право на работу на предприятиях общественного питания.

Знание правил техники безопасности, в том числе правил допуска к работе, правил пользования и испытаний средств защиты и специальных требований, касающихся выполняемой работы.

Умение обеспечить безопасное ведение работы и вести надзор за работающими на электроустановках.

Знание правил освобождения пострадавшего от действия электрическим током, оказания первой медицинской помощи и умение практически оказывать ее пострадавшему.

Нахождение посторонних лиц в зоне обслуживания изделия **не допускается**.

Перед включением после монтажа, ремонта, технического обслуживания изделия или после длительного перерыва в работе необходимо убедиться в **исправности заземления**.

Несоблюдение указанных требований может повлечь за собой нанесение вреда!

9 УПАКОВКА. МАРКИРОВКА. ТРАНСПОРТИРОВАНИЕ И ХРАНЕНИЕ

9.1 Изделие упаковывается в индивидуальную деревянную упаковку.

9.2 Маркировка изделия выполняется табличкой заводской с указанием следующих данных:

- товарный знак предприятия – изготовителя;
- наименование и тип изделия;
- заводской номер;
- дата выпуска;
- сведения о сертификации;

9.3 Изделие транспортируется только в вертикальном положении всеми видами транспорта на любые расстояния.

9.4 Хранение изделия допускается в закрытых не отапливаемых помещениях.

9.5 Изделие складировается и отгружается в соответствии с существующими и утвержденными правилами на заводе-изготовителе.

9.6 Изделие при транспортировке устанавливается в один ярус. Допускается устанавливать изделие на второй ярус.

10 ГАРАНТИЙНЫЕ ОБЯЗАТЕЛЬСТВА

10.1 Гарантийный срок эксплуатации изделия – один год со дня ввода в эксплуатацию.

10.2 Гарантийный срок хранения – один год со дня изготовления.

10.3 В течение гарантийного срока предприятие-изготовитель гарантирует безвозмездное устранение выявленных дефектов, изготовление и замену вышедших из строя составных частей изделия, произошедших не по вине потребителя.

10.4 Гарантия не распространяется на случаи, когда изделие вышло из строя по вине потребителя в результате несоблюдения требований, указанных в Руководстве, а также:

- несоблюдения правил транспортировки и хранения владельцем;
- разборки и ремонта изделия лицами, не уполномоченными на производство гарантийного ремонта;
- несоблюдения правил установки и эксплуатации.

10.5 Время нахождения изделия в ремонте в гарантийный срок не включается.

10.6 В случае невозможности устранения выявленных дефектов на месте, предприятие-изготовитель обязуется заменить дефектное изделия.

10.7 Средний срок службы поверхности изделия составляет 8 лет.



Рекламационные претензии рассматриваются и удовлетворяются только при предъявлении «Свидетельства об упаковке и приемке ОТК» (страница 14 настоящего паспорта), в котором должны присутствовать штампы упаковщика, контролера ОТК и даты изготовления.

11 РЕКОМЕНДАЦИИ ПО УДАЛЕНИЮ И УТИЛИЗАЦИИ ОТХОДОВ И ЗАЩИТЕ ОКРУЖАЮЩЕЙ СРЕДЫ

11.1 Необходимо учитывать и соблюдать местные предписания по охране окружающей среды. Опасные для вод вещества не должны попасть в водоемы, почву, канализацию.

11.2 Решите, пожалуйста, своевременно вопрос по сбору и утилизации без ущерба для окружающей среды (грунтовых вод и почвы) отработанных отходов.

11.3 Утилизация должна производиться в соответствии с местными действующими нормами утилизации.

12 СВИДЕТЕЛЬСТВО О ПРИЕМКЕ

Кассовая кабина универсальная

Наименование изделия

ККУ - 11/7Н

обозначение

№ _____

заводской номер

изготовлен и принят в соответствии с конструкторской документацией, соответствует ТО 55338996-2007-08 и признан годным для эксплуатации.

Контролер ОТК

М.П. _____

личная подпись

расшифровка подписи

год, месяц, число

13 СВИДЕТЕЛЬСТВО О КОНСЕРВАЦИИ

Кассовая кабина универсальная ККУ - 11/7Н, заводской номер _____

Подвергнут на ЗАО «РАДА» консервации согласно требованиям ГОСТ 9.014.

Дата консервации _____

Наименование и марка консерванта _____

Срок защиты _____

Консервацию произвел _____

Изделие после консервации принял _____

Расконсервацию производить тёплой мыльной водой.

После расконсервации дать изделию обсохнуть в течение 1-1,5 ч.

14 СВИДЕТЕЛЬСТВО ОБ УПАКОВКЕ

Кассовая кабина универсальная

Наименование изделия

ККУ - 11/7Н

обозначение

№ _____

заводской номер

Упакован _____

Наименование и код изготовителя

согласно требованиям, предусмотренным в действующей конструкторской документации.

должность

личная подпись

расшифровка подписи

М.П.

год, месяц, число

Содержание

| | |
|---|-----------|
| 1 ОБЩИЕ УКАЗАНИЯ | 5 |
| 2 ТЕХНИЧЕСКИЕ ДАННЫЕ | 5 |
| 3. КОМПЛЕКТНОСТЬ | 6 |
| 4. ТРЕБОВАНИЯ БЕЗОПАСНОСТИ | 7 |
| 6 ПОДГОТОВКА К РАБОТЕ..... | 8 |
| 7 ПРАВИЛА ЭКСПЛУАТАЦИИ И УХОД | 12 |
| 8 ТЕХНИЧЕСКОЕ ОБСЛУЖИВАНИЕ | 13 |
| 9 УПАКОВКА. МАРКИРОВКА. ТРАНСПОРТИРОВАНИЕ И ХРАНЕНИЕ ... | 15 |
| 10 ГАРАНТИЙНЫЕ ОБЯЗАТЕЛЬСТВА..... | 15 |
| 11 РЕКОМЕНДАЦИИ ПО УДАЛЕНИЮ И УТИЛИЗАЦИИ ОТХОДОВ И ЗАЩИТЕ ОКРУЖАЮЩЕЙ СРЕДЫ | 16 |
| 12 СВИДЕТЕЛЬСТВО О ПРИЕМКЕ..... | 17 |
| 13 СВИДЕТЕЛЬСТВО О КОНСЕРВАЦИИ | 17 |
| 14 СВИДЕТЕЛЬСТВО ОБ УПАКОВКЕ | 17 |

УТВЕРЖАЮ
Главный конструктор
Морозов В.А.

_____ подпись, дата

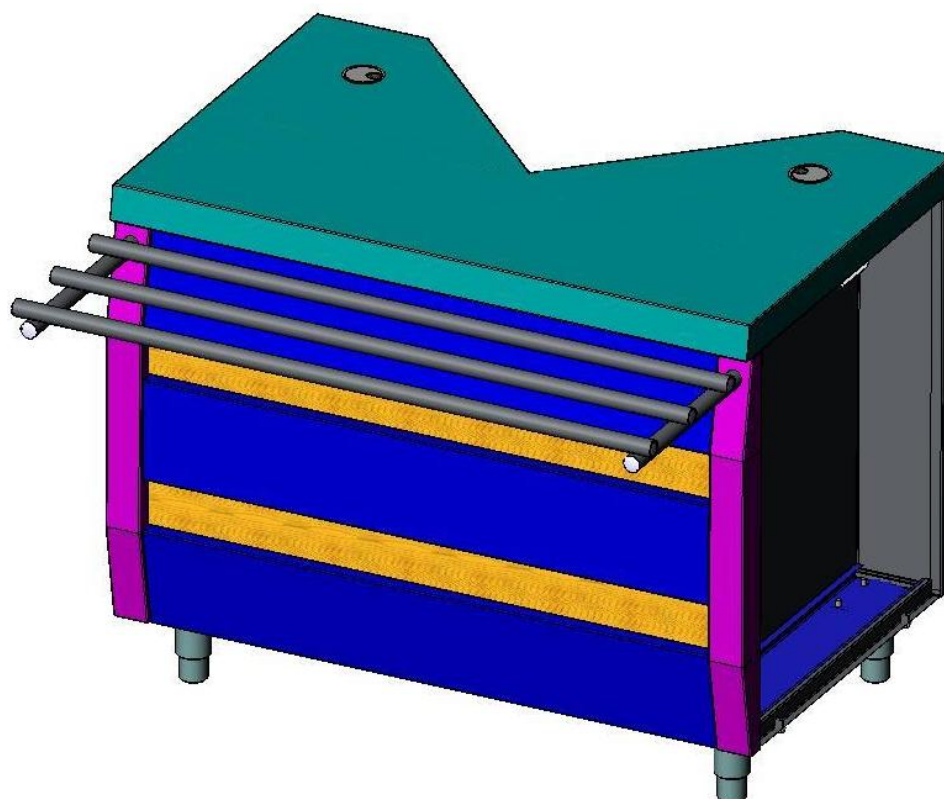
РОССИЯ

ЗАО "РАДА"



Кассовая кабина универсальная ЗККУ-11/7Н

РУКОВОДСТВО ПО ЭКСПЛУАТАЦИИ



АЯ 81